

Association des Pupilles de l'Enseignement Public des Landes Projet associatif

**Agir sur le territoire landais pour une
société démocratique, solidaire, inclusive
et écoresponsable**

Projet validé lors de l'Assemblée Générale du 14 juin 2024



2024 – 2028

Les
pep
40
La solidarité en action

Qui sommes-nous ?

Notre histoire

L'association « Les PEP 40 » est née en 1927 du mouvement national des Pupilles de l'Ecole Publique, créé en 1915, pour venir en aide aux 300 000 orphelins de la grande guerre et accompagner les jeunes délaissés, oubliés et exclus.

Dans un souci de solidarité et de laïcité, les Inspecteurs d'Académie de l'après-guerre ont œuvré pour la scolarisation des élèves dans les écoles publiques.

Notre réseau d'appartenance

Association loi 1901 affiliée à la fédération générale des PEP, reconnue d'utilité publique

Fondée sur les valeurs de laïcité, de solidarité, d'égalité et de citoyenneté, la fédération générale des PEP agit depuis plus de cent ans pour le droit et l'accès de tous à l'éducation, à la santé, au travail, à la vie sociale, aux loisirs, à la culture et au sport.

L'Association Régionale des PEP de Nouvelle-Aquitaine

L'association des PEP des Landes est l'un des dix membres de

l'ARPEP de Nouvelle-Aquitaine. Initiée au cours du 5^{ème} projet fédéral, la dimension régionale des PEP est affirmée au sein du 6^{ème} projet fédéral qui se déploiera sur les années 2023-2027.

L'ARPEP Nouvelle-Aquitaine a pour vocation de créer des synergies entre les associations départementales ou territoriales et de représenter le réseau auprès des partenaires institutionnels et associatifs régionaux.

Notre identité

Association complémentaire de l'enseignement public

Fière d'une longue histoire partagée, l'association entend poursuivre et développer son lien et sa complémentarité avec l'enseignement public.

Acteur de l'économie sociale et solidaire

L'association a élargi son champ d'intervention auprès des publics en situation de précarité, vulnérables ou fragiles qui sont aujourd'hui les nouveaux « Orphelins de la société ».

Nos ambitions : la promotion de nos valeurs

Laïcité	<p>Obligation pour l'Etat de ne pas intervenir dans les convictions de chacun. Égalité de tous devant la loi, quelle que soit sa religion.</p>
Solidarité	<p>Promouvoir la solidarité est une nécessité et une exigence morale, au regard d'une évolution sociale marquée par l'individualisme et l'esprit de compétition, la fragilisation des liens familiaux et des soutiens traditionnels, l'accroissement des inégalités et des situations de précarité. Les PEP 40, qui interviennent notamment auprès des publics fragilisés ou les plus démunis, cherchent à favoriser l'épanouissement de chacun, dans le respect de sa dignité et de ses différences.</p>
Égalité	<p>Lutte contre toute forme de discrimination, liée notamment au sexe, à l'âge, à l'origine culturelle, à la religion, à la maladie ou au handicap. Les PEP 40 sont engagés à promouvoir, au travers de leurs différentes actions, cette valeur d'égalité, tout en veillant au respect des différences individuelles et d'une diversité génératrice d'enrichissement mutuel.</p>
Inclusion	<p>Les PEP40 combattent, dès la définition, puis lors de la mise en œuvre de leurs différentes actions, toute forme de discrimination et de rejet, qui seraient notamment liés au sexe, à la religion, à la maladie ou au handicap. Ils s'attachent à ce que les individus les plus fragiles ou victimes d'ostracisme accèdent à une place pleine et entière au sein de la société.</p>
Citoyenneté	<p>L'action des PEP40 s'inscrit résolument dans la vie de la cité et s'enrichit de nombreux partenariats (instances administratives et politiques, Éducation nationale, champ social, médico-social et sanitaire, milieu associatif...).</p> <p>L'association vise à favoriser, pour les publics auprès desquels elle intervient, un épanouissement personnel et une insertion scolaire ou sociale.</p> <p>Elle lutte contre toute forme de discrimination ou d'exclusion.</p>

Humanisme

Le respect de chacun, ainsi que la prise en compte de ses aspirations afin de lui permettre la prise de conscience et le déploiement de ses capacités, sont au centre des préoccupations des PEP40 et guident l'ensemble de ses projets.

Émancipation

Par ses actions dans les domaines éducatifs et socio-culturels, l'association les PEP40 favorise, au bénéfice des publics auprès desquels elle intervient, l'accès à une autonomie et à une liberté de pensée. Elle contribue à lutter contre tout processus d'aliénation.



Pour l'émancipation, l'enrichissement et l'épanouissement de la personne en tant que telle : des actions dans le domaine PEVLC : politiques éducatives, vacances, loisirs, culture et sport

Centre Jean Udaquiola de Biscarrosse

- ▶ Agir pour le droit des enfants aux vacances et aux séjours éducatifs pour tous (colonies et classes de découvertes)
- ▶ Diversifier l'activité du centre (migrants, aidants, évènements, ...)
- ▶ Poursuivre la politique d'inclusion des usagers du centre
- ▶ Trouver des solutions pour rénover et augmenter la capacité du centre
- ▶ Amplifier les actions du centre en lien avec le développement durable
- ▶ Conforter et développer les actions en lien avec les sciences dans le cadre de la labellisation « Territoire apprenant »

Séjours extérieurs

- ▶ Développer les séjours extérieurs pour élargir et diversifier notre offre de vacances collectives

Implication territoriale

- ▶ Conforter et étendre notre réseau de partenaires pour maintenir une offre diversifiée et de qualité
- ▶ Développer les partenariats avec les PEP64 et les associations adhérentes de l'ARPEP NA pour une harmonisation de l'offre, de la gestion et de l'équilibre financier des centres

2

Contribuer à réduire les inégalités sur le territoire landais : des actions dans le domaine PESP : politiques éducatives et sociales de proximité

Identification et regroupement du secteur PESP

- ▶ Communiquer sur les dispositifs liés au secteur PESP
- ▶ Rompre l'éclatement des activités montoises du secteur PESP

Pôle de ressources linguistiques

- ▶ Renforcer les interventions auprès des publics allophones : accueil, évaluation, orientation, accompagnement et suivi
- ▶ Diversifier le public bénéficiaire : personnes en situation d'illettrisme ou d'illectronisme
- ▶ Enrichir et étendre les réseaux de partenaires : associatifs, bénévoles, institutionnels et économiques
- ▶ Sécuriser son financement

AMMINA-ISP Accompagnement Multi partenarial des Mineurs Isolés Non Accompagnés vers l'Insertion Socio- Professionnelle

- ▶ Adapter le dispositif aux besoins des populations du territoire
- ▶ Étendre le service à d'autres secteurs du département
- ▶ Étoffer les moyens humains d'accompagnement du dispositif
- ▶ Conforter le partenariat avec les acteurs de la PSAD
- ▶ Pérenniser le dispositif d'accompagnement

2

Module de persévérance scolaire

- ▶ Adapter le module aux demandes des établissements scolaires
- ▶ Étendre le dispositif aux collèges ruraux

Services civiques

- ▶ Réserver des missions destinées à un public en situation de fragilité
- ▶ Poursuivre le pilotage au niveau de l'ARPEP NA et en accroître le nombre de bénéficiaires
- ▶ Étoffer le réseau de partenaires en capacité d'accueillir les volontaires
- ▶ Développer le nombre de jeunes volontaires intervenant dans les établissements scolaires auprès des élèves à besoins spécifiques
- ▶ Développer des actions d'insertion et de formation pour les volontaires
- ▶ Organiser et coconstruire les formations civiques et citoyennes pour et avec les volontaires landais et néo-aquitains
- ▶ Se positionner pour assurer la formation des tuteurs en service civique en lien avec la fédération

Conseil numérique

- ▶ Œuvrer pour la réduction de la fracture numérique pour les populations démunies
- ▶ Rechercher un financement spécifique
- ▶ Développer des actions à destination des établissements scolaires

De nouvelles pistes d'intervention

- ▶ Élaborer en lien avec les établissements scolaires des réponses aux mesures disciplinaires qu'ils prononcent
- ▶ Mettre en place en lien avec les collèges et des partenaires un dispositif de découverte des métiers
- ▶ Étudier avec les services du département la création de « l'École de la deuxième chance »
- ▶ Héberger, accueillir et accompagner des MNA vers l'autonomie
- ▶ Soutenir les fonctions parentales

3

Aider la personne malade, en situation de handicap ou de dépendance à exercer son autonomie : nos actions dans le domaine PSM2S : politiques sociales, médico-sociales et de santé

SAPADHE

**Service
d'Accompagnement
Pédagogique à
Domicile, à l'Hôpital
ou à l'École**

- ▶ Privilégier la place de l'enseignant de l'élève dans l'accompagnement pédagogique des enfants malades
- ▶ Innover dans la recherche de solutions de scolarisation pour les élèves empêchés
- ▶ Développer et expérimenter un dispositif de prise en charge des élèves à troubles anxieux scolaires
- ▶ Déployer des actions de formation à l'attention des membres de la communauté éducative
- ▶ Pérenniser les moyens alloués et développer des partenariats
- ▶ Élargir l'utilisation du robot de téléprésence aux sphères péri et extra-scolaire
- ▶ Promouvoir le SAPADHE par des actions de citoyenneté et de solidarité au sein des établissements scolaires

Groupes d'Entraide Mutuelle

- ▶ Poursuivre notre mission d'association gestionnaire du GEM IriDsens
- ▶ Accompagner le développement de l'habitat inclusif pour les usagers du GEM IriDsens
- ▶ Ancrer l'expertise des PEP40 au service d'associations désireuses de créer un GEM

4

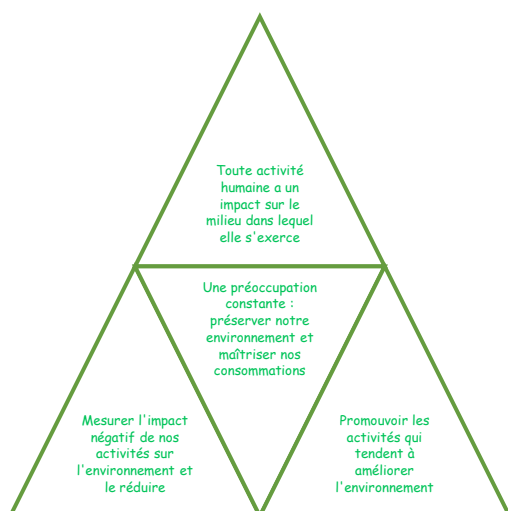
Notre engagement pour la RSO : Responsabilité Sociétale de notre Organisation

La responsabilité sociétale de notre association réside dans notre contribution volontaire au développement durable et doit s'intégrer dans l'ensemble de nos activités et dans les relations que nous entretenons avec nos partenaires.

Nous serons attentifs à décliner nos engagements dans la promotion des droits de l'homme, la préservation de l'environnement, la qualité des relations et conditions de travail des salariés, la promotion de l'égalité entre les femmes et les hommes, le développement local et la gouvernance de l'association.

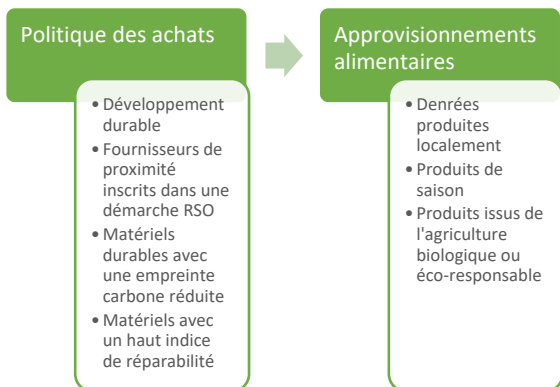
Notre enjeu consiste à communiquer sur notre engagement citoyen et écologiquement responsable et à associer à cet élan les professionnels comme les utilisateurs ou les bénéficiaires des actions que nous portons.

Le respect de l'environnement



- ▶ Promouvoir et développer les activités de découverte des milieux naturels dans le centre Jean Udaquiola comme dans tous les lieux où nous organisons des séjours
- ▶ Retenir des équipements ou des installations qui génèrent le moins de déchets
- ▶ Programmer des températures raisonnables de chauffage en période hivernale ou de climatisation en période estivale
- ▶ Penser nos modes de fonctionnement pour nos déplacements et transports et privilégier des équipements à empreinte carbone réduite
- ▶ Proscrire l'utilisation de contenants ou de couverts jetables au profit de matériels réutilisables

Le développement durable



- ▶ Fixer des règles pour les activités administratives de manière à être cohérentes avec les principes du développement durable
 - Déconnexion des équipements informatiques et bureautiques après chaque utilisation
 - Définir par défaut les impressions en noir et blanc et recto/verso sur papier recyclé
 - Utiliser la messagerie électronique de manière raisonnée (utilisation réduite du 'Répondre à tous', appel à n'imprimer que si nécessaire, ...)
 - Adopter une politique de conservation raisonnable des courriels

Les engagements sociétaux

L'inclusion sociale constitue un des objectifs essentiels visé par l'association. Notre ambition est de permettre à chacun de trouver, prendre ou conserver la place qui lui revient au sein de la société qu'ensemble nous constituons. Des personnes doivent être accompagnées pour obtenir cette place, pour réduire les difficultés qui les limitent dans son accès ; les PEP 40 souhaitent continuer d'œuvrer en faveur de ces populations.

L'association sera attentive à ce que les activités qu'elle réalise ou qu'elle initiera dans les années à venir soient déployées de manière à ce que l'ensemble des citoyens du territoire landais puissent y avoir accès, que ce soit en positionnant les acteurs de manière optimale, en facilitant leurs déplacements ou en implantant des relais sur les différents pôles géographiques du département.

Le caractère rural comme la bipolarité du département seront pris en compte.

5

Nos exigences pour une gouvernance conforme aux valeurs portées par l'association

L'association est un employeur qui doit rester attentif à la qualité des rapports et dialogues sociaux au sein de l'entreprise et des services. La prise en compte des personnes, l'amélioration des conditions de travail et la meilleure articulation entre vie privée et vie professionnelle des salariés, tout autant que la lutte contre la précarisation des emplois doivent constituer une préoccupation permanente.

La gouvernance de l'association doit être questionnée de manière à offrir une place aux publics d'origines et d'horizons divers auxquels nous nous adressons.

Ressources humaines

Pérenniser les emplois

L'association remplit les fonctions d'employeur et a le souci constant de les exercer avec un profond souci de justice sociale. Bien que les actions nouvelles, quand elles sont initiées dans l'association, ne bénéficient pas d'un financement pérenne, le conseil d'administration a la volonté de proposer une pérennisation des emplois pour ne pas laisser les salariés dans un statut précaire. La plupart des contrats proposés initialement à durée déterminée évoluent en contrats à durée indéterminée manifestant pour l'association sa volonté de fidéliser les équipes.

Informier et impliquer les salariés dans la vie de l'association

Initier des temps d'échanges entre administrateurs et salariés.

Développer les outils d'informations à destination des salariés.

Organiser des réunions de service trimestrielles.

Promouvoir des actions transversales entre services

Engager des réflexions communes salariés-administrateurs sur un thème donné.

Favoriser les échanges entre les professionnels des différents services et les administrateurs pour construire une culture commune.

Développer de nouvelles modalités d'organisation du travail

Promouvoir la formation des salariés et contribuer à leur bien-être au travail

Gouvernance

Elargir le socle des militants

Les bénévoles constituent le socle de l'association : il est essentiel que celui-ci soit conforté et renforcé, et que des acteurs de différents champs du corps social qui se reconnaissent dans les valeurs que nous portons puissent venir étoffer les effectifs. Nous devons présenter un caractère attractif, diversifier nos secteurs d'intervention et informer sur nos actions pour que de nouveaux militants, jeunes, actifs ou retraités nous rejoignent. Il en va de la vigueur et de la pérennité de l'association.

Renforcer le nombre d'adhérents

Comme toute association loi 1901, les PEP 40 comptent des adhérents (enfants ou adultes) sollicités chaque année. La vigueur de notre association doit se traduire par un nombre conséquent d'adhésions qu'il nous faut rechercher puis fidéliser.

Consolider notre conseil d'administration

Une information régulière et efficiente de nos actions dans les différents champs dans lesquels nous intervenons tout autant qu'une vigoureuse campagne d'adhésion devront nous permettre d'en élargir l'effectif.

Pour atteindre nos objectifs, des actions à entreprendre

Domaine des Politiques Éducatives, Vacances, Loisirs, Culture

► Centre Jean Udaquiola de Biscarrosse

Pour poursuivre la politique d'inclusion des usagers du centre

Nous développerons les séjours inclusifs renforcés, inclusifs autonomes et séjours à visée inclusive.

Nous nous engageons à poursuivre l'accueil d'enfants de populations migrantes.

Pour trouver des solutions pour rénover et augmenter la capacité du centre

Nous devons au cours du 2ème semestre 2024 avec le Conseil départemental clarifier la situation administrative du centre et envisager les conséquences financières : acquisition, bail emphytéotique, statut quo...

Nous devons penser la rénovation et l'extension du centre dans un souci d'écoconstruction :

- chauffage, isolation thermique, énergies renouvelables

et de manière à pouvoir mettre en oeuvre nos différents projets le concernant :

- accueil d'une classe supplémentaire et accueil de familles.

► Séjours extérieurs

Pour développer les séjours extérieurs afin d'élargir et diversifier notre offre de vacances collectives

Nous organiserons des séjours vacances axés sur le sport, la nature, la culture et les sciences.

► Implication territoriale

Pour conforter et étendre notre réseau de partenaires pour maintenir une offre diversifiée et de qualité

Nous mettrons en place une charte qualité pour les séjours.

Pour développer les partenariats avec les PEP64

Nous promouvoir toutes les formes de rapprochement dans le secteur PEVLC.

Nous proposerons des projets de classes de découvertes évolutifs sur deux années associant des centres des deux départements.

Domaine des Politiques Éducatives et Sociales de Proximité

► Identification et regroupement du secteur PESP

Pour communiquer sur les dispositifs liés au secteur PESP

Nous devons mettre en place une signalétique adaptée dans chacun des lieux d'activité.

Nous devons rendre visibles nos actions en mettant à disposition des flyers et communiquant sur les réseaux sociaux

Pour rompre l'éclatement des activités montoises du secteur PESP

Nous rechercherons un lieu adapté pour regrouper les activités montoises.

Nous mettrons en place des temps de coordination spécifiques au secteur.

► Pôle de Ressources Linguistiques

Pour diversifier le public bénéficiaire : personnes en situation d'illettrisme ou d'illectronisme

Nous devons renforcer les compétences des salariés du PRL dans le domaine de l'illettrisme, en lien avec le CLAP PRIA notamment.

Nous devons développer nos partenariats avec les acteurs du secteur économique pour leur proposer des actions de formation dans le champ de l'illettrisme.

Pour enrichir et étendre les réseaux de partenaires : associatifs, bénévoles, institutionnels et économiques

Nous devons identifier un lieu propre pour le PRL Nord Landes en partenariat avec la communauté de communes des Grands Lacs.

Nous devons développer les partenariats avec le CCAS de Dax.

► AMMINA-ISP

Pour adapter le dispositif aux besoins des populations du territoire

Nous renforcerons le suivi des apprenants suite à leur formation (accompagnement perlé suite à une session, ...).

Nous accueillerons des publics migrants en contrat "Jeunes majeurs".

Pour étendre le service à d'autres secteurs du département

Nous implanterons le service sur le secteur dacquois.

Pour étoffer les moyens humains d'accompagnement du dispositif

Nous définirons les missions et proposerons l'intervention d'un volontaire en service civique.

Pour pérenniser le dispositif d'accompagnement	Nous maintiendrons les trois sessions annuelles sur Mont-de-Marsan.
--	---

► **Module de persévérance scolaire**

Pour adapter le module aux demandes des établissements scolaires	Nous devons évaluer l'organisation la plus adéquate avec les chefs d'établissements et l'IEN-IO
--	---

Pour étendre le dispositif aux collèges ruraux	Nous ouvrirons le dispositif à 5 collèges supplémentaires situés hors agglomération montoise.
--	---

► **Services civiques**

Pour poursuivre le pilotage au niveau de l'ARPEP NA et en accroître le nombre de bénéficiaires	Nous développerons le nombre de services civiques au niveau régional en promouvant l'accompagnement des élèves allophones.
	Nous renforcerons la communication autour du dispositif "service civique" auprès des jeunes en formation BAFA intervenant dans nos structures.
	Nous poursuivrons notre mission de coordination régionale du dispositif service civique.

► **Conseil numérique**

Pour oeuvrer pour la réduction de la fracture numérique pour les populations démunies	Nous devons renforcer les compétences du conseiller numérique dans le domaine de l'illettrisme et de l'illectronisme, en lien avec le CLAP PRIA notamment.
	Le conseiller numérique proposera des formations en direction des populations en situation d'illettrisme et d'illectronisme.

► **Nouvelles pistes d'intervention**

Pour élaborer en lien avec les établissements scolaires des réponses aux mesures disciplinaires qu'ils prononcent	Nous rencontrerons l'IEN IO et les responsables des établissements scolaires pour impulser la mise en place d'un dispositif alternatif à l'exclusion.
	Nous développerons un réseau de partenaires propres à accueillir des élèves en fonction des motifs d'exclusion.

Pour héberger, accueillir et accompagner des MNA vers l'autonomie	Nous répondrons à l'appel à projet départemental pour accueillir des MNA sur le territoire montois.
---	---

Pour soutenir les fonctions parentales

Nous réaliserons une étude des besoins du territoire en rencontrant les institutionnels et les collectivités territoriales pour déterminer sur quel créneau nous pourrions intervenir.

Domaine des Politiques Sociales, Médico-Sociales et de Santé

► SAPADHE

Pour développer et expérimenter un dispositif de prise en charge des élèves à troubles anxieux scolaires

Nous mettrons en oeuvre un dispositif spécifique conformément au projet pour lequel nous avons perçu un financement européen.

► Groupes d'Entraide Mutuelle

Pour accompagner le développement de l'habitat inclusif pour les usagers du GEM IridSens

Nous remplirons les missions de bailleur pour les usagers des habitats partagés.

Nous assurons la gestion administrative et budgétaire du GEM Irid'Sens.

Pour ancrer l'expertise des PEP40 au service d'associations désireuses de créer un GEM

Nous informerons les associations désireuses de monter un GEM de notre disponibilité pour en assurer la gestion.

Gouvernance associative

► Renforcer le nombre d'adhérents

Pour renforcer le nombre d'adhérents

Nous adresserons aux adhérents une information régulière sur les actions de l'association.